

TOERISME ALS BANENMOTOR

De bestedingen van toeristen zorgen voor ruim 16.000 banen in Zeeland. Dit is 9,4% van de totale werkgelegenheid in de provincie. Niet al deze banen zijn voltijdbanen, in de sector logies gaat het vaak om deeltijdbanen. Kijkend naar CBS-gegevens over het aantal uren per baan per sector, kan het aantal van 16.400 banen worden omgerekend naar ongeveer 11.800 FTE.

Toerisme zorgt overigens voor nog meer werkgelegenheid in Zeeland. De berekening in deze leaflet gaat uit van de bestedingen van toeristen. Maar ook bedrijven en overheden geven geld uit aan toerisme, bijvoorbeeld door investeringen in onderhoud, voorzieningen en accommodaties. Ook deze uitgaven leiden tot een economische spin-off die nog niet is inbegrepen in de hier getoonde cijfers

ACHTERGROND ECONOMISCHE IMPACTBEREKENING

Op de vorige pagina's wordt het economisch belang van de vrijetijdseconomie voor Zeeland weergegeven. De berekening hiervan vindt plaats met behulp van een input-outputmodel (IO-model). Als onderdeel van een promotieonderzoek uitgevoerd bij NHTV Breda / Wageningen Universiteit is een vergelijking gemaakt van een groot aantal economische modellen, hieruit bleek dat IO-modellen het meest bruikbaar zijn om de economische impact van toerisme te meten. IO-modellen laten zien in welke sectoren de effecten van elke bestede euro terecht komen, uitgedrukt in toegevoegde waarde en werkgelegenheid. De toepassing van het IO-model start met het berekenen van de input: de totale bestedingen van toeristen. Dit wordt beschreven op de voorpagina. Deze bestedingen worden uitgedrukt in 'marktprijzen': prijzen die door consumenten worden betaald. Het IO-model is echter genoteerd in basisprijzen: prijzen exclusief belastingen, subsidies en handels- en transportmarges. De bestedingen zijn daarom gecorrigeerd, door o.a. BTW en brandstofaccijnzen uit de bedragen te halen. Het IO-model beschrijft de relaties tussen bestedingen (=input) enerzijds en de productie (=output) die daarvoor in de verschillende bedrijfsklassen nodig is. Deze relaties zijn in elke regio anders, afhankelijk van de aanwezige bedrijvigheid in regio's en worden berekend op basis van cijfers over werkgelegenheid per sector van het CBS. Met behulp van deze relaties worden zowel de **directe** als de **indirecte** effecten zichtbaar gemaakt.

De directe output laat alleen zien welke productie er nodig is in de sectoren waar de consumentenbestedingen terecht komen. Echter, om die sectoren in staat te stellen om hun product of dienst te leveren, moeten ook andere sectoren aan het werk. Bijvoorbeeld in een horecabedrijf: als een consument een biefstuk met frietjes besteld, heeft er daarvoor al in veel andere sectoren werk plaatsgevonden: een veehouder heeft zijn runderen gehouden, de slachter heeft het rund geslacht, een boer heeft aardappelen geteeld, het restaurant heeft servies en bestek gekocht bij een groothandel, maar dit servies en bestek is eerst nog gemaakt door een fabriek, enzovoorts. Dit laat zien dat er ook indirect veel sectoren aan het werk moeten om uiteindelijk het eindproduct of een dienst aan de consument te leveren: vandaar **directe** en **indirecte** output. Het IO-model wordt gebruikt om de totale output in beeld te brengen, de directe én indirecte output. In dit model worden namelijk alle onderlinge relaties tussen sectoren beschreven: 20 x 20 sectoren = 400 relaties. Dit samenspel van relaties zorgt voor de berekening van directe output naar totale (directe en indirecte) output.

Bij het hiervoor genoemde voorbeeld is sprake van veel dubbeltellingen: de biefstuk is door heel veel sectoren heen gegaan (o.a. veehouder, slachter, groothandel, restaurant) en iedere sector voegt weer een beetje waarde toe. In een input-outputmodel wordt bij de berekening van de totale output nog geen rekening gehouden met inkoop van goederen en te betalen producentenbelastingen. Daarom worden de inkoopwaarde en ook de onderlinge belastingen tussen sectoren in mindering gebracht op de output (productie), zodat inzicht ontstaat in de **toegevoegde waarde**, de waarde die daadwerkelijk door de verschillende sectoren in deze regio is gecreëerd. Als bijvoorbeeld een restaurant het vlees in een andere regio inkoop, moet de inkoopprijs van het vlees afgetrokken worden van de omzet van het restaurant: alleen de waarde die is ontstaan door de biefstuk te serveren, mag dan als toegevoegde waarde aan het restaurant en dus die regio worden toegekend. Vanuit de (directe en indirecte) output kan ook het inkomen voor werknemers berekend worden. Vanuit dat inkomen kan vervolgens de werkgelegenheid, uitgedrukt in aantal banen, worden vastgesteld.

Verbetering

Het IO-model dat gebruikt wordt door Kenniscentrum Kusttoerisme, wordt nog altijd verder verbeterd. In 2016 heeft, mede gefinancierd door Provincie Zeeland en CELTH, een onderzoek plaatsgevonden naar de relatie tussen toerisme en detailhandel. Op basis van de uitkomsten van dit onderzoek is het IO-model verbeterd om ervoor te zorgen dat de effecten van toerisme voor de detailhandel realistischer in beeld worden gebracht.

Bronnen:

CBS (2017). *Statistiek Logiesaccommodaties 2012-2016*. Geraadpleegd via statline.cbs.nl
CELTH (2015). *Toekomst van de vaste gast*. [Bekijk hier](#)
CELTH (2017). *Toeristische impact in detailhandel*. [Bekijk hier](#)
NBTC Holland Marketing (2015). *Onderzoek inkomend toerisme*. [Een nadere blik op de buitenlandse gast](#). [Bekijk hier](#)
NBTC Holland Marketing (2016). *MarketScan België 2016*. [Bekijk hier](#)
NBTC-NIPO Research (2017). *Resultaten ContinuVakantieOnderzoek 2012-2016*.
NBTC-NIPO Research (2017). *Resultaten ContinuVrijeTijdsOnderzoek 2012-2016*.



© 2017, Kenniscentrum Kusttoerisme
Deze publicatie is mede mogelijk gemaakt door Provincie Zeeland.

Bij het samenstellen van deze publicatie is de grootste zorgvuldigheid betracht. Kenniscentrum Kusttoerisme is echter niet aansprakelijk voor enige directe of indirecte schade als gevolg van de aangeboden informatie in deze publicatie.

Kenniscentrum Kusttoerisme
p/a HZ University of Applied Sciences
Postbus 364, 4380 AJ Vlissingen
Telefoon: 0118 - 489 850
E-mail: info@kenniscentrumtoerisme.nl
Website: www.kenniscentrumtoerisme.nl

KERNCIJFERS VRIJETIJDSECONOMIE ZEELAND 2016

Economische impact



In de publicatie Marktomvang is beschreven hoeveel gasten Zeeland bezoeken voor een vakantie of uitstapje. In de publicatie Customer journey staat meer achtergrondinformatie over deze gasten. Al deze gasten besteden ook veel geld in Zeeland, een belangrijke inkomstenbron voor de Zeeuwse economie. De economische impact wordt berekend door eerst de totale toeristische bestedingen te berekenen. Hiervoor wordt het totaal aantal overnachtingen en het aantal uitstapjes vermenigvuldigd met de bestedingen per persoon.

OVERNACHTINGEN VAN VERBLIJFSTOERISTEN IN ZEELAND

- 10.116.000 overnachtingen in toeristische accommodatiebedrijven¹
- 371.000 overnachtingen in kleine en/of particuliere accommodaties
- 4.254.000 overnachtingen van vaste gasten met jaar- en seizoenplaatsen op campings²
- 149.000 overnachtingen van vaste gasten op boten op een vaste ligplaats in jachthavens
- 2.880.000 overnachtingen van vaste gasten in hun tweede woning²

Totaal **17.768.000** overnachtingen in Zeeland

- ¹ 10.116.000 overnachtingen zijn geteld door CBS, overige aantallen zijn berekend door Kenniscentrum Kusttoerisme.
- ² Er is sprake van een stijging ten opzichte van 2015, maar dit komt voornamelijk door een nieuwe berekeningsmethode en niet zozeer door een toename van het aantal vaste gasten.

UITSTAPJES IN ZEELAND

- 36.239.000 uitstapjes van Nederlanders³
- 2.700.000 uitstapjes van Belgen⁴

Totaal **38.939.000** uitstapjes in Zeeland

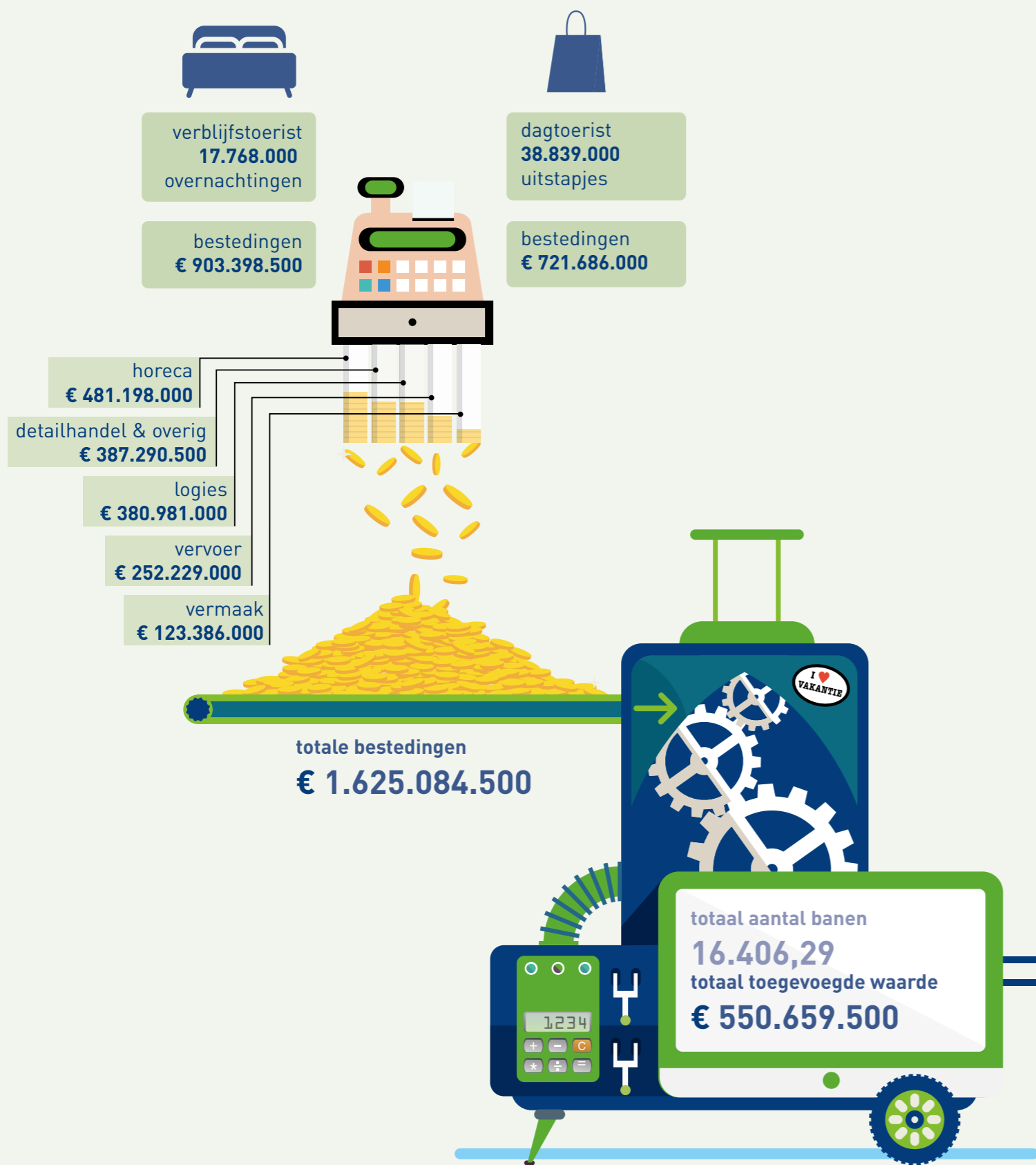
- ³ Onderzoek naar dagtoerisme wordt slechts eens in de drie jaar uitgevoerd. Deze cijfers dateren van 2015, helaas zijn er geen recentere cijfers beschikbaar.
- ⁴ Het meest recente onderzoek naar dagtoerisme van Belgen dateert van 2013. De indruk is dat het dagtoerisme vanuit België naar Zeeland sindsdien flink gegroeid is, maar hierover zijn helaas geen cijfers beschikbaar.







TOERISTISCHE BESTEDINGEN

Elk type gast heeft zijn eigen bestedingspatroon: tijdens een hotelvakantie wordt per dag meer geld uitgegeven dan tijdens een kampeervakantie. En een uitstapje naar een attractiepark kost meer dan een fietstochtje. Vanuit diverse landelijke onderzoeken zijn de bestedingspatronen van Nederlandse en buitenlandse verblijfstoeristen bekend, evenals de bestedingspatronen tijdens verschillende soorten uitstapjes. Ook is bekend waar dit geld aan uitgegeven wordt: aan boodschappen, de accommodatie, horeca, vervoer of recreatieve activiteiten. Deze gegevens worden gebruikt om de totale bestedingen aan verblijfstoerisme en dagtoerisme te berekenen.

In totaal werd in 2016 € 1,62 miljard besteed in de Zeeuwse vrijetijdseconomie. 30% hiervan komt terecht in de sector horeca, 24% wordt besteed in winkels en 23% aan logiesaccommodaties.

De bestedingen lijken substantieel hoger dan in 2015. De berekeningswijze is echter op een aantal punten aangescherpt, waardoor de huidige berekening beter aansluit bij de werkelijkheid. Als we deze zelfde berekening hanteren voor de cijfers 2015, dan is er sprake van 1% groei in de bestedingen. Deze groei is te danken aan de toename van het aantal overnachtingen van verblijfstoeristen. De bestedingen per persoon per nacht zijn namelijk heel licht gedaald.



Landbouw, bosbouw en visserij		27 banen tw € 1.366.500
Industrie		102 banen tw € 9.695.500
Energievoorziening, waterbedrijven en afvalbeheer		20 banen tw € 3.765.000
Bouwnijverheid		14 banen tw € 929.000
Handel		908 banen tw € 51.440.500
Vervoer en opslag		119 banen tw € 8.713.000
Logies		4.882 banen tw € 175.896.500
Horeca		8.690 banen tw € 209.165.500
Financiële & zakelijke dienstverlening		192,7 banen tw € 20.336.500
Openbaar bestuur & Overheidsdiensten		6,18 banen tw € 641.500
Onderwijs		12,66 banen tw € 707.000
Gezondheids- en welzijnszorg		5,33 banen tw € 231.500
Cultuur, sport en recreatie		1.388,34 banen tw € 66.652.500
Overige dienstverlening		39,5 banen tw € 1.119.000